

## MEMORANDUMUL DE ÎNȚELEGERE

### între Agenția de Stat pentru Proprietatea Intelectuală a Republicii Moldova și Oficiul de Stat pentru Invenții și Mărci din România cu privire la accelerarea procedurii de brevetare

Agenția de Stat pentru Proprietatea Intelectuală a Republicii Moldova (AGEPI) și Oficiul de Stat pentru Invenții și Mărci din România (OSIM), numite în continuare Părți,

Recunoscând importanța proprietății intelectuale, în special a brevetelor, în promovarea unei economii naționale și globale puternice, încurajarea investițiilor economice în inovare și crearea condițiilor prielnice antreprenorialului într-o societate bazată pe cunoaștere, precum și dezvoltarea și diseminarea de noi tehnologii

Recunoscând beneficiile unei colaborări strânse dintre AGEPI și OSIM, inclusiv prin intermediul Convenției de colaborare dintre oficii, încheiată la Chișinău în anul 2000, precum și în temeiul pct. 1.2. din Programul comun de cooperare dintre AGEPI și OSIM pentru anii 2016-2017;

Dorind să se impulsioneze procedurile de examinare accelerată din fiecare Oficiu în scopul de a permite solicitanților obținerea mai rapidă a brevetelor, permițând, în același timp, Oficiilor să funcționeze mai eficient și să beneficieze fiecare de activitatea desfășurată anterior de către celălalt Oficiu reducând, în schimb, volumul de muncă și îmbunătățind calitatea brevetelor;

#### **Au convenit asupra următoarelor:**

1. Părțile vor aplica Programul pilot "Accelerarea procedurii de brevetare" (în continuare - Program pilot) pentru cererile de brevet depuse la AGEPI și OSIM, începând cu data de 1 septembrie 2017.

2. Programul pilot se aplică cererilor de brevet depuse la AGEPI și OSIM având cel puțin o revendicare considerată brevetabilă/admisibilă de către Oficiul la care a fost depusă prima dată cererea de brevet, în scopul efectuării examinării accelerate la oficiul la care cererea a fost depusă ulterior, prin utilizarea activității desfășurate anterior de către Oficiul la care a fost depusă prima dată cererea de brevet, cu condiția ca, revendicările brevetabile/admisibile din cererea depusă ulterior, să corespundă în mod suficient. Părțile se obligă pe termen nelimitat să respecte regimul documentelor și informațiilor la care au acces în temeiul prezentului memorandum.

3. Părțile vor stabili, până la data de 1 august 2017, procedura examinării accelerate conform Programului pilot, care va include condițiile privind depunerea cererii de examinare accelerată a cererii de brevet de invenție și a documentelor aferente cererii, precum și cerințele față de acestea.

4. Părțile vor evalua periodic rezultatele aplicării Programului pilot și vor face schimb de informații referitoare la acesta, în scopul stabilirii necesității modificării ulterioare a programului.

5. Niciuna dintre Părți nu intenționează să fie legată de deciziile privind brevetarea ale celeilalte Părți. Legile și Regulamentele naționale ale fiecărei Părți ar trebui să se aplice în examinarea cererilor de brevet depuse la respectivele Oficii.

6. Aplicarea Programului pilot "Accelerarea procedurii de brevetare" nu va depăși sub nici o formă prevederile cadrului normativ ce reglementează domeniul protecției invențiilor și nu va conferi drepturi suplimentare beneficiarilor Programului pilot implementat conform prezentului Memorandum.

7. Memorandumul nu reprezintă un acord prin care statele celor două Părți vor fi legate conform dreptului internațional.

8. Memorandumul va intra în vigoare la data semnării de către ambele părți și este valabil pentru o perioadă de doi ani de la această dată. Durata de valabilitate se prelungește automat pentru aceeași perioadă, cu excepția cazurilor în care una dintre Părți va notifica în scris celeilalte Părți, cu cel puțin trei luni înainte de data expirării acesteia, despre intenția sa de denunțare.

9. Rezilierea Memorandumului nu va afecta procedurile aflate în derulare la data rezilierii.

10. Prezentul Memorandum poate fi modificat, cu acordul expres ambelor Părți. Orice modificare trebuie formulată în scris, fiind specificată data de la care modificările convenite vor produce efect.

11. Toate aspectele sau litigiile care țin de interpretarea sau aplicarea prezentului Memorandum vor fi soluționate de comun acord, pe cale amiabilă.

Memorandumul este perfectat în două exemplare originale în limba română.

Semnat la „26” mai 2017, București.

**Pentru Oficiul de Stat pentru**

**Invenții și Mărci**

---

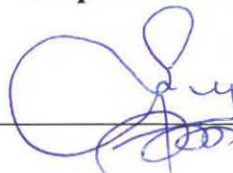
Adriana ALDESCU

Director General



**Pentru Agenția de Stat pentru**

**Proprietatea Intelectuală**



---

Octavian APOSTOL

Director General

**Instrucțiunea privind procedura examinării accelerate  
de către AGEPI a cererilor de brevet de invenție în baza Programului pilot „Accelerarea  
procedurii de brevetare” între AGEPI și OSIM**

**I. Dispoziții generale**

1. Prezenta Instrucțiune stabilește procedura examinării accelerate a cererilor de brevet de invenție în baza Programului pilot ”Accelerarea procedurii de brevetare” între AGEPI și OSIM (*în continuare* – Programul pilot) prin reglementarea condițiilor privind depunerea cererii de examinare accelerată a cererilor de brevet de invenție și a documentelor necesare pentru procedura de examinare accelerată, precum și a cerințelor față de acestea.

2. Pentru a beneficia de procedura examinării accelerate a cererilor de brevet de invenție în baza Programului pilot, solicitantul va depune la AGEPI o cerere de examinare accelerată a cererii de brevet de invenție, conform formularului-tip aprobat și în condițiile stabilite de prezenta Instrucțiune.

[\(\*formularul se poate descărca de pe site-ul AGEPI www.agepi.gov.md\*\)](http://www.agepi.gov.md)

3. Nu pot face obiectul examinării accelerate prin Programul pilot cererile de brevet de invenție de scurtă durată.

**II. Condițiile pentru depunerea cererii de examinare accelerată**

4. Pentru depunerea cererii de examinare accelerată este necesară întrunirea următoarelor condiții:

1) cererea de brevet de invenție depusă la AGEPI (*în continuare* - cererea de brevet MD) este:

a) o cerere de brevet în care este recunoscută prioritatea conform Convenției de la Paris pentru protecția proprietății industriale, adoptată la Paris la 20 martie 1883 (*în continuare* – Convenția de la Paris), a uneia sau mai multor cereri de brevet depuse în România (*în continuare* - cerere de brevet RO) (exemplele sunt date în Anexa 1 la prezenta Instrucțiune, fig. A, B, C, D, și E), sau

b) o deschidere de fază națională în Republica Moldova pentru o cerere PCT care este un prim depozit și pentru care a fost deschisă faza națională și în România (exemplele sunt date în Anexa 1 la prezenta Instrucțiune, fig. F), sau

c) o cerere în care este recunoscută prioritatea conform Convenției de la Paris a uneia sau mai multor cereri PCT pentru care a fost deschisă faza națională în România (exemplele sunt date în Anexa 1 la prezenta Instrucțiune, fig. G, H și I), sau

d) o cerere de brevet MD care este o cerere divizionară din cererea depusă, menționată la literele a) – c);

2) există cel puțin o cerere de brevet RO corespunzătoare care are una sau mai multe revendicări constatate de către OSIM că sunt brevetabile;

3) toate revendicările din cererea de brevet MD pentru care s-a solicitat procedura de examinare accelerată conform Programului pilot trebuie să corespundă în mod suficient cu una sau mai multe revendicări indicate ca brevetabile de către OSIM, ținând cont de următoarele:

a) revendicările sunt considerate că „corespund suficient” dacă, independent de deosebirile datorate expunerii și formei revendicării, revendicările din cererea de brevet MD au aceeași întindere a protecției sau similară cu revendicările indicate ca brevetabile/admisibile din cererea de brevet RO corespunzătoare;

b) o revendicare din cererea de brevet MD care are o întindere a protecției mai îngustă decât revendicarea indicată ca admisibilă/brevetabilă în cererea de brevet RO va “corespunde suficient”, dacă este prezentată ca revendicare dependentă de o revendicare care are aceeași întindere a protecției, sau similară cu o revendicare indicată ca admisibilă/brevetabilă în cererea de brevet RO. În acest sens, o revendicare are o întindere a protecției mai îngustă, atunci când o revendicare OSIM este amendată (limitată) prin introducerea unei caracteristici suplimentare susținute de documentația din cererea de brevet MD (descriere și/sau revendicări);

c) o revendicare din cererea de brevet MD care introduce o categorie nouă/diferită de revendicări la acele revendicări considerate brevetabile/admisibile în cererea de brevet RO nu este considerată a corespunde suficient. De exemplu, dacă revendicările OSIM sunt numai revendicări de procedeu de fabricație a unui produs, atunci, revendicările din cererea de brevet MD nu sunt considerate a corespunde suficient, dacă ele sunt revendicări de produs dependente de revendicările de procedeu, corespunzătoare;

4) la AGEPI a fost depusă cererea de examinare de fond și procedura de examinare de fond a cererii de brevet nu a fost începută sau nu este finalizată.

### **III. Documentele necesare pentru procedura de examinare accelerată**

5. La cererea de examinare accelerată în cadrul Programului pilot în fața AGEPI se anexează următoarele documente:

1) o copie a raportului de documentare cu opinie scrisă privind brevetabilitatea pentru cererea de brevet RO, elaborat de OSIM;

2) o copie a revendicărilor examinate corespunzătoare și considerate admisibile/brevetabile din cererea OSIM;

3) un tabel completat privind corespondența revendicărilor, în limba română și care să indice corespondența între revendicările din cererea de brevet MD supusă procedurii accelerate și revendicările corespunzătoare din cererea RO considerate admisibile/brevetabile de către OSIM, conform modelului aprobat în Anexa nr.2 la prezenta Instrucțiune.

Se consideră că există suficientă corespondență între revendicări dacă revendicările îndeplinesc condițiile de la pct.4 subpct. 3). În cazul în care revendicările sunt identice, solicitantul va menționa în tabel faptul că „revendicările sunt aceleași”. În cazul în care revendicările nu sunt identice, este necesar ca el să explice corespondența suficientă a fiecărei revendicări, pe baza condiției de la pct. 4 subpct.3);

4) copii ale notificărilor din cererea de brevet RO, relevante pentru examinarea condițiilor de brevetabilitate;

5) copii ale documentelor citate de examinatorul OSIM.

Dacă documentele citate în raportul de documentare cu opinie scrisă sunt documente de brevet, ele nu vor mai fi transmise, întrucât se presupune că examinatorul AGEPI le va putea regăsi. În cazul în care documentele citate reprezintă documente non-brevet atunci este necesară prezentarea copiilor acestor documente.

### **IV. Procedura de examinare accelerată în cadrul Programului pilot**

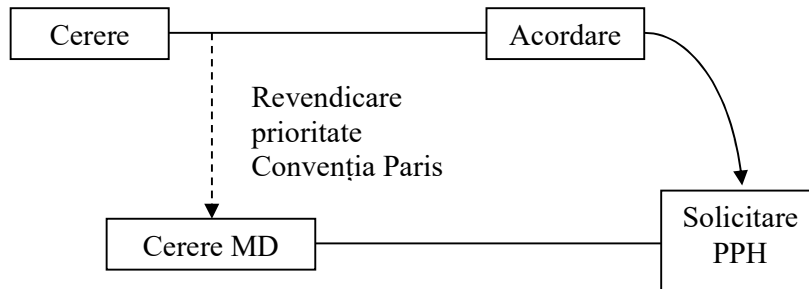
6. Mențiunea privind depunerea cererii de examinare accelerată se înscrie în Registrul Național de Cereri de Brevet de Invenție la compartimentul «Diverse».

7. După înscrierea mențiunii privind depunerea cererii de examinare accelerată, AGEPI va decide în termen de o lună de la data înscrierii, dacă aceasta este admisă în procedura de examinare accelerată. Dacă în termenul menționat se constată necoresponderea cererii de examinare accelerată condițiilor stabilite la punctele 4 și 5 din prezenta Instrucțiune, AGEPI notifică solicitantul despre acest fapt și îi acordă un termen pentru remedierea iregularităților constatate. Dacă în termenul acordat, iregularitățile respective nu au fost remediate, solicitantul se notifică despre continuarea examinării cererii în conformitate cu procedura generală de examinare, neaccelerată, stabilită conform prevederilor Legii nr. 50-XVI din 07.03.2008 privind protecția invențiilor (*în continuare* - Legea nr.50/2008).

8. În cazul în care cererea de examinare accelerată este admisă, solicitantul este notificat despre acest fapt, după care, în termen de 3 luni de la expedierea notificării, se va examina îndeplinirea de către cererea de brevet de invenție și obiectul acesteia a condițiilor de brevetabilitate în conformitate cu prevederile Legii nr. 50/2008, cu adoptarea unei hotărâri în privința acesteia.

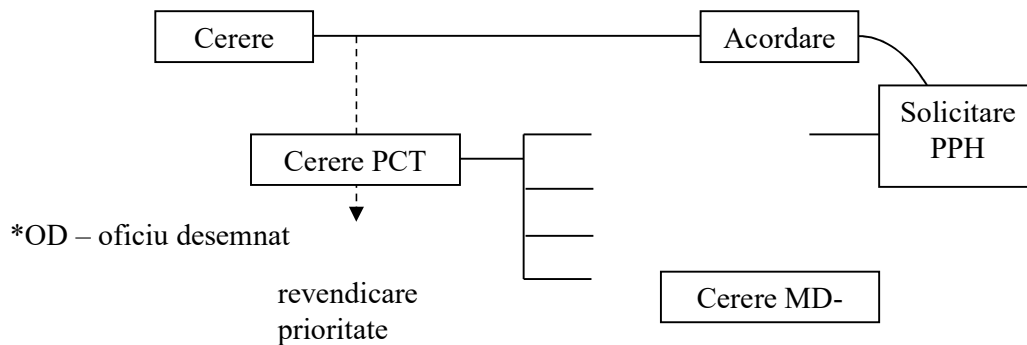
**A**

**Cerere de brevet care îndeplinește condiția (a) (i)**



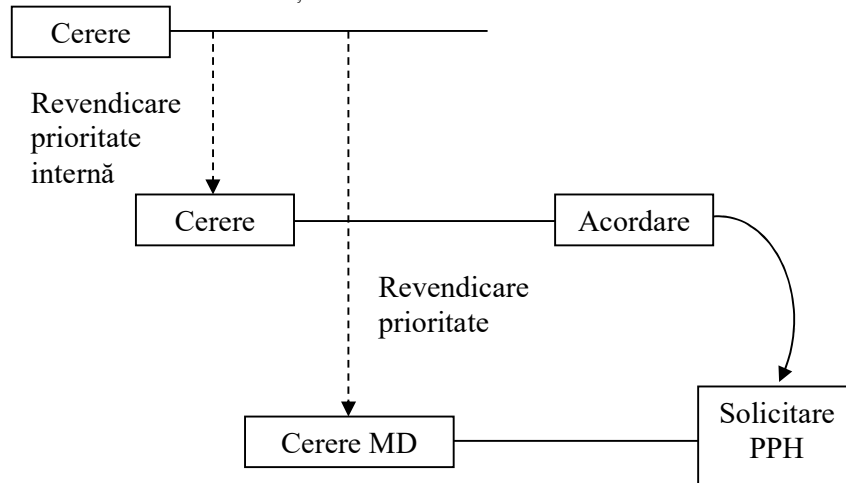
**B**

**Cerere de brevet care îndeplinește condiția (a) (i)  
 - Cale PCT -**



**C**

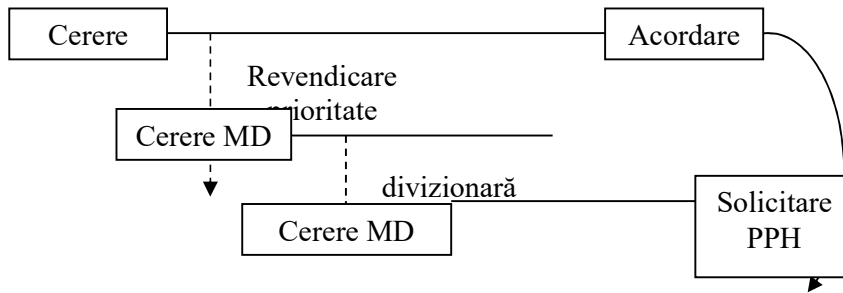
**Cerere de brevet care îndeplinește condiția (a) (i)  
 - Cale Convenția Paris & Prioritate Internă -**



**D**

**Cerere de brevet care îndeplinește condiția (a) (i)**

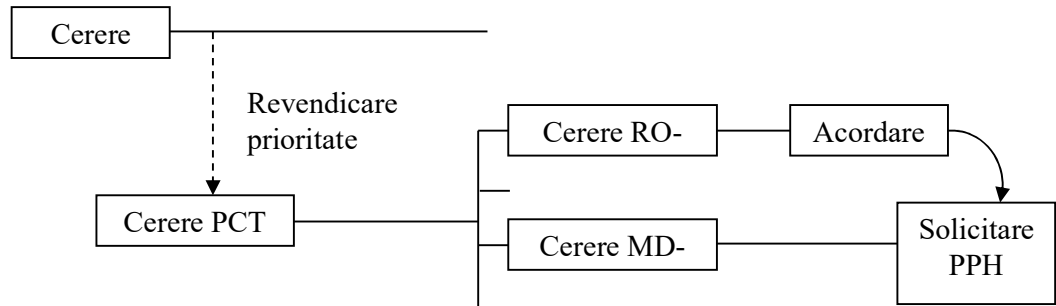
- Cale Convenția Paris & cerere divizionară -



**E**

**Cerere de brevet care îndeplinește condiția (a) (i)**

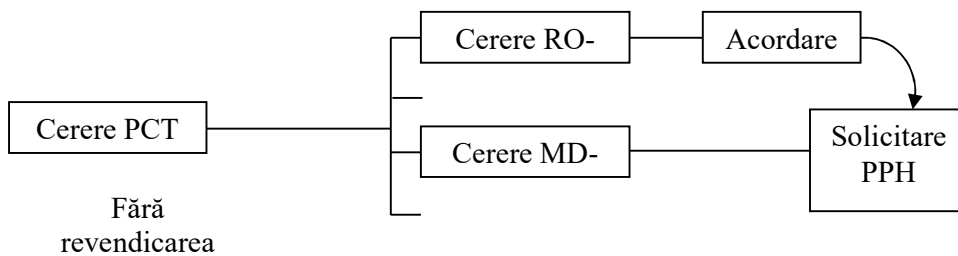
- Cale PCT -



**F**

**Cerere de brevet care îndeplinește condiția (a) (ii)**

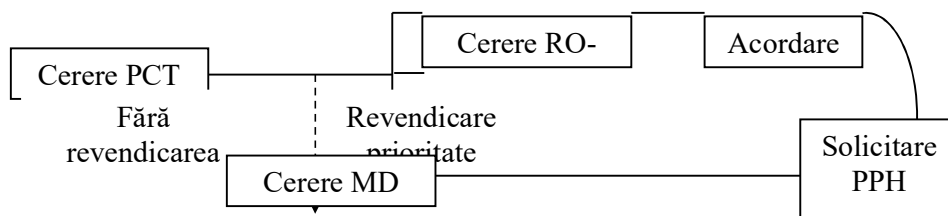
- cale direct PCT -



**G**

**Cerere de brevet care îndeplinește condiția (a) (iii)**

- Direct PCT & calea Convenția Paris -

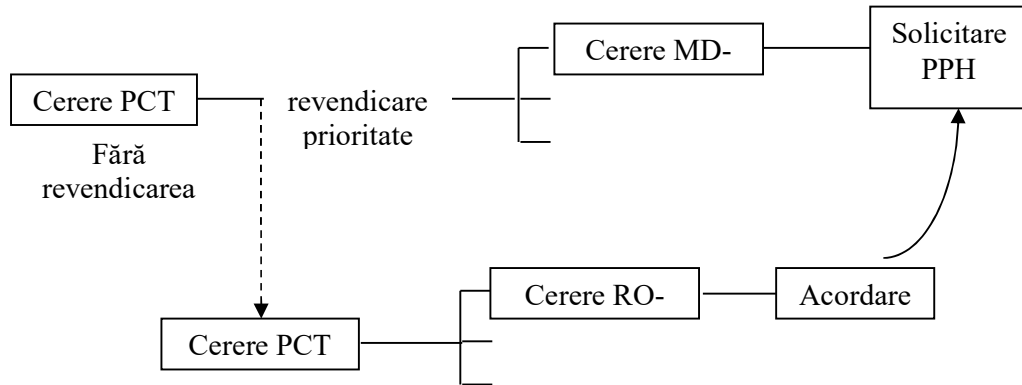




**H**

**Cerere de brevet care îndeplinește condiția (a) (iii)**

- Direct PCT & calea PCT -



**I**

**Cerere de brevet care îndeplinește condiția (a) (iii)**

- Direct PCT & calea PCT -

